



# Udviklingsstrategi for LAG Haderslev

Landdistriktsprogrammet 2007-2013

Fiskeriudviklingsprogrammet 2007-2013

Revideret marts 2011

Ministeriet for Fødevarer, Landbrug og Fiskeri



Landdistrikter.dk



Fiskeriudvikling.dk



Den Europæiske Landbrugsfond for Udvikling  
af Landdistrikterne og Den Europæiske Fiskerifond



Aktionsgruppen er støttet af kommunen og EU.  
Danmark og EU investerer i landdistrikter og bæredygtigt fiskeri.



<b>Mål og Visioner .....</b>	<b>4</b>
<b>Landdistriktsprogrammet 2007-2013 .....</b>	<b>4</b>
Trivsel og liv i landsbyen .....	4
Erhvervsudvikling .....	7
Oplevelser til alle .....	9
<b>Fiskeriudviklingsprogrammet 2007-2013 .....</b>	<b>11</b>
Aarøsund Havn og Aarø .....	11
Turisme i fiskeriområder .....	13
<b>Målbare effekter af indsatsen .....</b>	<b>14</b>
Trivsel og liv i landsbyen .....	14
Erhvervsudvikling .....	14
Oplevelser til alle .....	15
Aarøsund Havn og Aarø .....	15
Turisme i fiskeriområder .....	15
<b>Forventede aktiviteter .....</b>	<b>16</b>
<b>Budget .....</b>	<b>18</b>
Budget for aktiviteter under Landdistriktsprogrammet .....	18
Budget for aktiviteter under Fiskeriudviklingsprogrammet .....	18
<b>Samarbejde med lokale aktører .....</b>	<b>19</b>
<b>Samarbejde med offentlige myndigheder .....</b>	<b>19</b>
<b>Analyse af LAG Haderslevs område .....</b>	<b>20</b>
SWOT-analyse .....	20
Befolkningssammensætning og bosætningsmønstre .....	21
Beliggenhed og pendling .....	23
Foreningsliv og lokalsamfund .....	23
Erhvervsudvikling .....	24
Natur, kultur og turisme .....	25
Kulturarvsprojektet .....	25
Forhold specielt for fiskeriområdet .....	27
SWOT-analyse .....	27
Aarøsund området .....	27
Vandløb, strande og natur .....	28
Fiskerierhvervene .....	28
<b>LAG organisationen .....</b>	<b>29</b>
Medlemmerne .....	29
Bestyrelsen .....	29
Formanden .....	29
Koordinatoreren .....	29
Kommunikation .....	30
<b>Forløbet med udarbejdelse af den Lokale Udviklingsstrategi .....</b>	<b>31</b>
Landdistriktsprogrammet .....	31
Fiskeriudviklingsprogrammet .....	31

Ministeriet for Fødevarer, Landbrug og Fiskeri



Landdistrikter.dk



Fiskeriudvikling.dk



Den Europæiske Landbrugsfond for Udvikling  
af Landdistrikterne og Den Europæiske Fiskerifond



Aktionsgruppen er støttet af kommunen og EU.  
Danmark og EU investerer i landdistrikter og bæredygtigt fiskeri.



## LAG Haderslev

Billundvej 3  
6500 Vojens  
www.lag-haderslev.dk

### Formand for LAG Haderslev

Erling Haugaard  
Ravnsborgvej 14  
Sdr. Vilstrup  
6100 Haderslev  
Tlf. 74 58 24 56  
formand@lag-haderslev.dk

### Koordinator for LAG Haderslev

Peter Sørensen  
Billundvej 3  
6500 Vojens  
Tlf. 73 20 28 23  
koordinator@lag-  
haderslev.dk

LAG Haderslev er en forkortelse for Den Lokale Aktionsgruppe i Haderslev Kommune, og den er en del af Fødevareministeriets Landdistriktsprogram og Fiskeriudviklingsprogram. LAG Haderslevs formål er at fremme den lokale udvikling i landdistrikts- og fiskeriområder<sup>1</sup>, bl.a. ved at uddele projektmidler. Under Landdistriktsprogrammet kan LAG Haderslev årligt uddele ca. 1,7 mio. kr. til projekter under hovedoverskrifterne nye arbejdspladser og attraktive levevilkår. Under Fiskeriudviklingsprogrammet kan LAG Haderslev årligt uddele ca. 500.000 kr. til projekter under hovedoverskriften bæredygtig udvikling af fiskeriområder.

LAG Haderslevs bestyrelse består af repræsentanter for lokale borgere, foreninger og virksomheder samt repræsentanter for Region Syddanmark og Haderslev Kommune.

LAG Haderslev blev på dannet på en stiftende generalforsamling i maj 2007 og kunne i starten af 2008 præsentere den første udgave af Den Lokale Udviklingsstrategi. Strategien danner grundlag for LAG Haderslevs aktiviteter og støtte til projekter under Landdistriktsprogrammet og Fiskeriudviklingsprogrammet.

Siden målsætninger og visioner blev udarbejdet i slutningen af 2007 har samfundsudviklingen ikke stået stille. Den internationale finanskrise har sat sit aftryk på udviklingen i landdistrikterne. Virksomhedslukninger og en strammere kreditpolitik har været en del af hverdagen, også for de små lokalsamfund i Haderslev Kommune.

Endvidere har bestyrelsen siden 2007 fået praktisk erfaring i vurdering og prioritering af projektansøgninger. Dette har skærpet bestyrelsens holdning til hvilke typer af projekter, der giver mest udvikling for pengene.

Den reviderede udgave af Den Lokale Udviklingsstrategi forholder sig derfor til den nuværende økonomiske situation og bygger på bestyrelsens erfaringer. Strategien er tænkt som et solidt fundament, der skal vise retningen for LAG Haderslevs uddeling af tilskudsmidler frem til slutningen af 2013.

Strategien udpeger fem visioner som omhandler **Trivsel og liv i landsbyen, Erhvervsudvikling, Oplevelser til alle, Aarø Sund Havn og Turisme i fiskeriområder.**

<sup>1</sup> I Haderslev Kommune benyttes betegnelsen landdistrikter i daglig tale, både når der tales om landdistriktsområder og fiskeriområder. I denne strategi vil betegnelsen landdistrikter derfor blive benyttet, men mindre der er tale om målsætninger, som kun henvender sig til deciderede fiskeriområder.

Ministeriet for Fødevarer, Landbrug og Fiskeri



Landdistrikter.dk



Fiskeriudvikling.dk



Den Europæiske Landbrugsfond for Udvikling  
af Landdistrikterne og Den Europæiske Fiskerifond



Aktionsgruppen er støttet af kommunen og EU.  
Danmark og EU investerer i landdistrikter og bæredygtigt fiskeri.

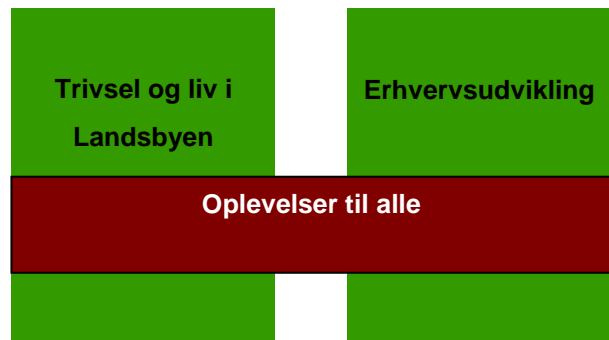


## Mål og Visioner

LAG Haderslev har følgende visioner for udviklingen af landdistrikterne frem til 2013. Visionerne danner grundlag for LAG Haderslevs aktiviteter og støtte til projekter. Alle projektansøgninger vil blive vurderet ud fra i hvilket omfang, de bidrager til at opfylde visionerne.

### Landdistriktsprogrammet 2007-2013

Visionen for Landdistriktsprogrammet hviler på to lodrette søjler – **trivsel og liv i landsbyen** (bosætning) og **erhvervsudvikling** og en vandret bjælke – **oplevelser til alle**. **Oplevelser til alle** har et tværgående fokus, der både er rettet mod attraktive levevilkår og erhvervsudvikling.



### Trivsel og liv i landsbyen

#### Vision

*“Landdistrikterne Haderslev Kommune har levende landsbyer, skabt gennem et aktivt og mangfoldigt hverdagsliv, der fremmer sammenhold og fællesskab ”*

Visionen består af to dele. Den ene del af denne vision er, at de fysiske rammer for et aktivt og mangfoldigt hverdagsliv på landet skal være i orden. Der skal være gode og varierende bosætningsmuligheder, tidssvarende samlings- og væresteder og en passende infrastruktur. Den anden del af visionen handler om at udvikle sammenholdet og fællesskabet i landdistrikterne.

Bosætning er livsnerven for udvikling af landdistrikterne! LAG Haderslev ønsker i de kommende år at sætte fokus på at øge bosætning og livskvalitet i landdistrikterne. LAG Haderslev ønsker at landdistrikterne skal være attraktive at bo i for alle, både børnefamilier, unge og ældre. Målet er, at den enkelte landsby skal være en “Landsby for Livet”.

LAG Haderslev lægger sig dermed tæt op af Region Syddanmarks bosætningsvision:

*“Regionens borgere – nuværende som kommende – skal have endnu mere attraktive, og forskelligartede, bosteder og boformer at vælge imellem. Bl.a. skal bosætningen i de tyndt befolkede områder fremmes gennem en styrkelse af bosætningskvaliteter, oplevelsestilbud, service og tilgængelighed.”*

Ministeriet for Fødevarer, Landbrug og Fiskeri



Landdistrikter.dk



Fiskeriudvikling.dk



Den Europæiske Landbrugsfond for Udvikling af Landdistrikterne og Den Europæiske Fiskerifond



Aktionsgruppen er støttet af kommunen og EU. Danmark og EU investerer i landdistrikter og bæredygtigt fiskeri.



Det er LAG Haderslevs holdning, at gode bosætningsområder, der giver livskvalitet, er tæt forbundet med eksistensen af velfungerende samlingssteder og et aktivt foreningsliv i lokalområdet.

Tidssvarende, velfungerende, åbne og fleksible samlingssteder er en forudsætning for aktivitet og fællesskab lokalt. Det er særdeles vigtigt, at samlingsstederne kommer til at fungere som uformelle mødesteder for lokale borgere. LAG Haderslev vil derfor prioritere tilskud til udvikling af nye og eksisterende samlingssteder i landdistrikterne.

Et aktivt foreningsliv skal danne rammen om det gode og sunde liv på landet. Det er her fællesskabet udleveres og sammenholdet styrkes. LAG Haderslev vil derfor sætte fokus på initiativer, der har til formål at øge sammenholdet i landsbyerne, udbygge samarbejdet mellem forskellige grene af foreningslivet og udvikle nye måder at være landsbyboer på.

LAG Haderslev vil endvidere prioritere projekter, som er identitetsskabende for det enkelte landdistrikt, og som bygger videre på lokale styrker og kompetencer. Samtidigt bør projekterne indgå i en naturlig sammenhæng mellem de øvrige aktiviteter i landdistriktet og i de omkringliggende landdistrikter.

### Aktiviteter

LAG Haderslev ønsker at sikre bred lokal forankring og størst mulig geografisk spredning af projekterne. Derfor er det en del af LAG Haderslevs vision, at alle landsbyer i kommunen får glæde af aktionsgruppens midler. LAG Haderslev vil arbejde for, at samtlige landsbyer har søgt og fået gennemført mindst ét projekt til gavn for landsbyens fællesskab inden udgangen af 2013. Det kan f.eks. være projekter der fremmer aktiviteter der går på tværs af foreninger, kulturelle aktiviteter med sammenhængskraft, projekter der styrker samlings- og væresteder og nytænker brugen af servicefaciliteterne osv. LAG Haderslev vil i den forbindelse arbejde for, at de støttede projekter indeholder elementer af kompetenceudvikling, således at borgerne bliver bedre til at igangsætte og fastholde nye initiativer i lokalsamfundet.

LAG Haderslev ønsker at bidrage til en positiv udvikling i alle landsbyer, således at de landsbyer, der ikke har status som lokalby, også kan få del i udviklingen. For disse landsbyer opstiller Planloven en række begrænsninger og muligheder for den fremtidige udvikling. Her er det særligt vigtigt at have fokus på, hvordan de bestående rammer kan udbygges, udnyttes bedre og gøres mere attraktive.

LAG Haderslev hæfter sig i den forbindelse ved, at Haderslev Kommune ønsker at yde en målrettet indsats for at styrke landsbyer og landdistrikter, og at udvikling og bosætning også skal være mulig i disse områder. Det er Haderslev Kommunes opgave at udstikke de fysiske rammer for en fortsat udvikling af landdistrikterne. Hvor det er hensigtsmæssigt vil LAG Haderslev støtte initiativer, som kan sikre variationen og nytænkningen i beboelsen af Haderslev Kommunes landdistrikter.

Da et af målene er at udvikle "Landsbyer for Livet", er det særdeles vigtigt, at alle aldersgrupper er repræsenteret, når retningslinjerne for udvikling skal formuleres. Unge mellem 15 og 25 år har indtil

Ministeriet for Fødevarer, Landbrug og Fiskeri



Landdistrikter.dk



Fiskeriudvikling.dk



Den Europæiske Landbrugsfond for Udvikling  
af Landdistrikterne og Den Europæiske Fiskerifond



Aktionsgruppen er støttet af kommunen og EU.  
Danmark og EU investerer i landdistrikter og bæredygtigt fiskeri.



videre været stærkt underrepræsenteret i LAG Haderslevs arbejde. Der har kun deltaget et fåtal af unge i den stiftende generalforsamling og i de workshops, der har givet input til den Lokale Udviklingsstrategi. Derfor planlægger LAG Haderslev at oprette en "Ungdoms LAG" og øremærke en pulje af udviklingsmidler til ungdomsprojekter. I Ungdoms LAG'en kan unge mellem 15 og 25 år mødes for at planlægge aktiviteter for unge i landdistrikterne. Ungdoms LAG'en vil også få til opgave at indstille til LAG Haderslev bestyrelse, hvilke ungdomsrelaterede projekter bestyrelsen skal indstille til tilskud.

Endvidere prioriterer LAG Haderslev projekter, som

- Højner livskvaliteten og skaber glæde
- Har lokal forankring
- Tænkes ind i en helhed
- Er socialt, miljømæssigt og økonomisk bæredygtige
- Dokumenterer en bred opbakning hos lokalbefolkningen
- Sikrer at ejerskabet til projektet ligger og forbliver lokalt i forbindelse med inddragelse af eksterne kompetencer
- Har en plan for udvikling af det lokale engagement og ejerskab efter projektets afslutning
- Gennemføres i et samarbejde med andre foreninger i eget og / eller nærliggende landdistrikt

Eksempler på støttede projekter:

- Etablering af legepark i Sommersted
- Etablering af multihus i Simmersted
- Etablering af "multibane" i Sdr. Vilstrup
- Etablering af madklub for unge i Hammelev

Ministeriet for Fødevarer, Landbrug og Fiskeri



Landdistrikter.dk



Fiskeriudvikling.dk



Den Europæiske Landbrugsfond for Udvikling  
af Landdistrikterne og Den Europæiske Fiskerifond



Aktionsgruppen er støttet af kommunen og EU.  
Danmark og EU investerer i landdistrikter og bæredygtigt fiskeri.



## **Erhvervsudvikling**

### **Vision**

*"Landdistrikterne i Haderslev Kommune er hjemsted for erhvervsaktiviteter som fremmer liv og bosætning på landet"*

Landdistrikterne skal ikke kun være hjemsted for bosætning og rekreative aktiviteter. Det skal også være muligt at have sin arbejdsplads i landdistrikterne.

LAG Haderslev ønsker at udnytte både det stedbundne, det stedløse og det eksisterende potentiale.<sup>2</sup> Mange iværksættervirksomheder vil i fremtiden leve af at sælge produkter og serviceydelser, der er oplevelsesberigede og knytter sig til en bestemt geografi, kultur og natur. F.eks. lokaltproducerede kvalitetsfødevarer, hvor historien bag produktet spiller en væsentlig rolle, når produktet værdisættes.

På den anden side kan en fleksibel brug af fjernarbejdspladser og andre faktorer bevirke, at nogle arbejdspladser er mindre afhængige af geografiske forhold, f.eks. kan virksomheder indenfor IT sektoren som udgangspunkt placeres overalt. Landdistrikterne kan f.eks. også tiltrække virksomheder, som tilbyder medarbejderne goder i form af flotte og spændende omgivelser, spændende kultur og fritidstilbud, wellness faciliteter osv.

Det er LAG Haderslevs ønske, at der på baggrund af ovenstående skabes nye virksomheder, der giver nye varige arbejdspladser i landdistrikterne.

De eksisterende virksomheder i landdistrikterne skal også fastholdes og udvikles, således at der bygges videre på den viden og erfaring, der allerede eksisterer lokalområdet. En udvikling af eksisterende virksomheder kan danne grundlag for at fastholde eksisterende arbejdspladser og fastholde og forbedre eksisterende lokale servicetilbud inden for håndværk, handel osv.

En meget vigtig dimension i visionen for erhvervsudvikling er balancen mellem erhverv og bosætning. Virksomheder i landdistrikterne skal placeres efter bæredygtige og helhedsorienterede principper, og LAG Haderslev ønsker at støtte et godt naboskab mellem erhvervsliv og borgere.

### **Aktiviteter**

Det er LAG Haderslevs ønske, at der skabes nye fællesskaber mellem de erhvervsdrivende. LAG Haderslev ønsker at støtte partnerskabsprojekter, hvor virksomheder ved fælles hjælp finder løsninger på fælles problemer, samarbejder omkring udvikling osv. Derfor vil LAG Haderslev frem til 2013 prioritere projekter, der kan omsætte den gode idé i praksis og er med til at profilere "landsbyerhvervene".

<sup>2</sup> Se afsnittet "Analyse af LAG Haderslevs område" for en uddybende forklaring.





LAG Haderslev ønsker desuden at medvirke til at løfte iværksættere ind i vidensøkonomien og oplevelsesøkonomien. LAG Haderslev ønsker også at støtte projekter, der har fokus på samspillet mellem erhverv og bosætning, og på at modvirke konflikter mellem erhverv og øvrige beboere.

Eksempler på støttede projekter:

- Udvikling af nye mejeriprodukter
- Genåbning af dagligvarebutik i Marstrup
- Fælles branding af sønderjyske fødevarer
- Etablering af elektronikproduktion i tidligere landbrugsbygninger

Ministeriet for Fødevarer, Landbrug og Fiskeri



Landdistrikter.dk



Fiskeriudvikling.dk



Den Europæiske Landbrugsfond for Udvikling  
af Landdistrikterne og Den Europæiske Fiskerifond



Aktionsgruppen er støttet af kommunen og EU.  
Danmark og EU investerer i landdistrikter og bæredygtigt fiskeri.



## **Oplevelser til alle**

### **Vision**

*"Landdistrikterne i Haderslev Kommune er kendte viden om, fordi de har åbne og tilgængelige rum og rammer og fordi de er interessante og spændende både at bo i og besøge!"*

Denne vision handler om at profilere Haderslev Kommunes landdistrikter som interessante og spændende områder, både for beboere og turister. Dette skal give øget bosætning og skabe nye arbejdspladser i turismeindustrien. Den vigtige fællesnævner, der skal føre visionen ud i livet, er oplevelser.

*"I en verden, hvor gamle vaner og livsmønstre er i opbrud, vil oplevelse ganske enkelt være det, der i fremtiden skal binde mennesket, og mennesker, sammen"*  
(Udkast til Regional Udviklingsplan for Region Syddanmark)

Udviklingen af aktiviteter og faciliteter, der giver levende, spændende og lettilgængelige landsbyer og landdistrikter med en klar identitet, vil styrke både bosætning, erhvervsliv og turisme.

Indeholdt i visionen er, at borgerne skal være stolte af deres egen egn eller landsby, men det er også vigtigt, at borgerne føler et fællesskab med de øvrige landdistrikter i den ny kommune på tværs af de gamle kommunegrænser.

Visionen indeholder også den målsætning, at turisme skal være en dynamo for beskæftigelse i landdistrikterne. Nye former for turist- og oplevelsestilbud skal udvikles og markedsføres, og der skal skabes sammenhæng i turismeindsatsen.

Mange af de nye forretningsområder indenfor oplevelsesøkonomien ligger i grænselandet mellem bosætning og turisme. Udvikling af et koncept med lokal produktion og salg af kvalitetsfødevarer vil således komme både de lokale borgere og turismen til gode. Derved skal visionen både bidrage til, at bosætningen fastholdes og øges, og at turist- og oplevelsesindustrien udvikles. Visionen går således på tværs af, og tilføjer en ekstra dimension til, de to øvrige visioner.

LAG Haderslev ønsker at bygge videre på Haderslev Kommunes kulturarvsprojekt og projektet Hel ferie på landet. Kulturarvsprojektet skal sammentænkes med en bredere turismeindsats, således at de udpegede kulturmiljøer, Aarø Sund, Tørning Mølle og Gram Slot, bruges som løftestang for udvikling af nye turisme- og oplevelsesvirksomheder.

Visionen for Haderslev Kommunes kulturarvsprojekt er med *udgangspunkt i kulturarven "... at gøre Haderslev Kommune til et så godt sted at være, at mennesker til enhver tid vil bo og holde ferie i kommunen"* (Haderslev Kulturarvskommune - Strategioplæg juni 2007).

Ministeriet for Fødevarer, Landbrug og Fiskeri



Landdistrikter.dk



Fiskeriudvikling.dk



Den Europæiske Landbrugsfond for Udvikling  
af Landdistrikterne og Den Europæiske Fiskerifond



Aktionsgruppen er støttet af kommunen og EU.  
Danmark og EU investerer i landdistrikter og bæredygtigt fiskeri.



Ideerne og erfaringerne fra projektet "Hel ferie på landet" skal også danne grundlag for nye oplevelsestilbud.

### Aktiviteter

LAG Haderslev vil arbejde aktivt for at skabe kendskab til visionen om de interessante og spændende landdistrikter. LAG Haderslev mener, der bør sættes på oplevelser, hvor nøgleordene er autenticitet, realisme og kvalitet. LAG Haderslev ønsker at støtte udviklingen af fælles oplevelsestilbud/oplevelsespakker i landdistrikterne. Der kan f.eks. sættes på ferietilbud, hvor familien er i centrum, eller der kan sættes på erhvervsturisme, hvor fagligt indhold er kombineret med oplevelser.

Fællesnævneren for alle projekter bør være kvalitet. Aktiviteter og faciliteter skal være af høj kvalitet, således at gæsterne motiveres til at komme til Haderslev Kommune igen.

LAG Haderslev ønsker også at understøtte aktuelle trends via udvikling af feriekoncepter, der bygger på en høj grad af selvaktivering og involvering af turisterne. Ligeledes ser LAG Haderslev gerne, at lokale foreninger inddrages i udviklingen af turismen i landdistrikterne.

LAG Haderslev ønsker at støtte projekter, der har fokus på oplevelsesberigede produkter og tjenester, hvor oplevelsesaspektet er et tillæg, en merværdi, til den primære funktion. Dvs. at formidling af den "gode historie" om produktet er lige så vigtigt som produktets primære funktion.

LAG Haderslev vil aktivt samarbejde med Haderslev Kommune om at gøre naturen tilgængelig. Dette skal gøres ved at skabe adgang til naturen via stisystemer og synliggøre naturoplevelser via oplysning og storytelling. Det er LAG Haderslevs vision, at der etableres et sammenhængende net af cykel- og gangstier der sammenbinder hele kommunen og forbinder landsbyerne med naturen. I den forbindelse hæfter LAG Haderslev sig ved, at kommunen i sin kommuneplan nævner formidling af det åbne lands naturmæssige, sundhedsmæssige og kulturhistoriske værdier som et af sine indsatsområder.

Eksempler på støttede projekter:

- Formidling af ejendoms historie i tekst og billeder
- Markedsføring af natur- og kulturvandrerute "I Ansgars fodspor"
- Etablering af højskole i Stensbæk Lejren
- Etablering af handicap toilet og shelter ved Slivsøen

Ministeriet for Fødevarer, Landbrug og Fiskeri



Landdistrikter.dk



Fiskeriudvikling.dk



Den Europæiske Landbrugsfond for Udvikling  
af Landdistrikterne og Den Europæiske Fiskerifond



Aktionsgruppen er støttet af kommunen og EU.  
Danmark og EU investerer i landdistrikter og bæredygtigt fiskeri.



## Fiskeriudviklingsprogrammet 2007-2013

Visionen for Fiskeriudviklingsprogrammet omhandler **Aarø Sund Havn og Aarø** og **Turisme i fiskeriområder**.

### Aarø Sund Havn og Aarø

#### **Vision**

*"Aarø Sund Havn og Aarø er fastholdt som arbejdende fiskeriområder, der tiltrækker erhverv og turister"*

Området omkring Aarø Sund Havn og Aarø er helt unikt for Haderslev Kommune og for området omkring Lillebælt. Denne vision har til formål at fastholde og udvikle det levende arbejdende erhvervsmiljø på Aarø Sund Havn, samtidigt med at området omkring Aarø Sund Havn og Aarø skal udvikles som den magnet, der tiltrækker turister til den østlige del af Haderslev Kommune.

Fundamentet for virkeliggørelsen af denne vision er at balancen mellem traditionelle erhverv og turismeerhvervet forbliver intakt. En succesfuld udvikling af området kræver, at begge elementer er tilstede.

- Områdets lokalsamfund har brug for turismen for at skabe liv og arbejdspladser og for at holde gang i de basale servicefaciliteter.
- Samtidigt har turismen brug for fiskerierhvervet til at skabe autentiske oplevelser og skabe autentiske miljøer og levende rammer i området, og til at levere fødevarer specialiteter

LAG Haderslev vil støtte op om de lokale fiskeres og fiskerivirksomheders målsætning om, at Aarø Sund Havn skal være den bedste fiskerihavn i Lillebælt. Visionen giver derfor plads til at udvikle fiskerierhvervet på det moderne erhvervslivs præmisser om effektivitet, innovation og bæredygtighed.

LAG Haderslev ønsker samtidigt at bidrage til at opfylde visionerne omkring Aarø Sund i Haderslev Kommunes kulturarvsprojekt. LAG Haderslev ønsker specielt at sikre, at realiseringen af disse visioner sker med fuld respekt for områdets lokalsamfund og erhvervsliv.

#### **Aktiviteter**

Det er LAG Haderslevs ønske at være med til at udvikle fiskerierhvervet og andre oprindelige erhverv på Aarø Sund Havn og Aarø. Aarø Sund Havn skal fortsat være en attraktiv havn både for hjemmehørende og udefrakommende fiskefartøjer. LAG Haderslev vil understøtte nyetablering eller udbygning af servicefaciliteter for erhvervslivet.

Ministeriet for Fødevarer, Landbrug og Fiskeri



Landdistrikter.dk



Fiskeriudvikling.dk



Den Europæiske Landbrugsfond for Udvikling  
af Landdistrikterne og Den Europæiske Fiskerifond



Aktionsgruppen er støttet af kommunen og EU.  
Danmark og EU investerer i landdistrikter og bæredygtigt fiskeri.



LAG Haderslev ønsker også at sikre, at forarbejdningsvirksomhederne bliver mindre sæsonafhængige og kan opretholde en aktiv produktion en større del af året. Udvikling og markedsføring af specielle Aarø sund fiskeprodukter - nicheprodukter af høj fødevareremæssig kvalitet og med en god historie og høj markedsføringsmæssig værdi kunne være en af måderne til at opnå dette.

LAG Haderslev ønsker endvidere at understøtte udviklingen af bæredygtige turistattraktioner og turistfaciliteter med respekt for natur- og kulturarv og i tråd med Haderslev Kommunes kulturarvsprojekt.

LAG Haderslev vil støtte projekter, der har til formål at fremme godt naboskab mellem eksisterende erhverv og turisterhvervet. Herunder kunne man forestille sig projekter, der har til formål at give oplysning om fiskerierhvervet til turister, således at fremtidige konflikter mellem parterne undgås.

Eksempler på støttede projekter:

- Etablering af fiskeskue og badebro ved Aarø sund Havn
- Etablering af ny salgsvirksomhed i fiskebranchen
- Uvikling og koordinering af markedsføring af Aarø sund og Aarø

Ministeriet for Fødevarer, Landbrug og Fiskeri



Landdistrikter.dk



Fiskeriudvikling.dk



Den Europæiske Landbrugsfond for Udvikling  
af Landdistrikterne og Den Europæiske Fiskerifond



Aktionsgruppen er støttet af kommunen og EU.  
Danmark og EU investerer i landdistrikter og bæredygtigt fiskeri.



## **Turisme i fiskeriområder**

### **Vision**

*"Turismen i Haderslev Kommunes fiskeriområder er udviklet på baggrund af naturmæssige og kulturmæssige ressourcer"*

Haderslev Kommune rummer i dag betydelige natur, kultur og fiskerimæssige kvaliteter for lystfiskere og andre naturturister. Fjord, å- og vandløbssystemer strækker sig gennem hele kommunen, fra Gram i vest til Aarø Sund i øst. Haderslev Kommune har derfor kyst, fjord, søer og vandløbssystemer, der hver for sig er helt unikke natur og kulturmæssige områder.

LAG Haderslev ønsker at udvikle nye arbejdspladser og virksomheder i relation til turismen i kommunens fiskeriområder ved at fastholde og bygge videre på disse kvaliteter. Det er en del af visionen, at turismen skal styrkes ved at understøtte nye overnatningsfaciliteter og aktiviteter i forbindelse med naturen.

### **Aktiviteter**

For at kunne tilbyde flere helhedsorienterede oplevelses og naturtilbud vil det være hensigtsmæssig med et større antal overnatningsmuligheder og aktivitetstilbud langs Haderslev Kommunes strande, å- og vandløbssystemer. LAG Haderslev vil give tilskud til projekter, som vil udvikle kommercielle overnatnings-, aktivitets- og oplevelsestilbud beliggende i nær kontakt til naturen. LAG Haderslev ser også gerne, at der også i relation til fiskeriområderne bygges videre på Haderslev Kommunes projekt Hel ferie på landet.

Ministeriet for Fødevarer, Landbrug og Fiskeri



Landdistrikter.dk



Fiskeriudvikling.dk



Den Europæiske Landbrugsfond for Udvikling  
af Landdistrikterne og Den Europæiske Fiskerifond



Aktionsgruppen er støttet af kommunen og EU.  
Danmark og EU investerer i landdistrikter og bæredygtigt fiskeri.



## Målbare effekter af indsatsen

### Trivsel og liv i landsbyen

LAG Haderslev vil arbejde for at skabe levende landsbyer, der fremmer sammenhold og fællesskab.

Indikator	Målsætning
Projekter der skal styrke fællesskabet i landdistrikterne:	
Antal aktiviteter pr år	5
Antal involverede borgere i alt	2000
Udvikling af nye og eksisterende samlingssteder:	
Antal projekter pr. år	3
Ungdoms LAG:	
Antal direkte involverede unge i alt	30
Antal deltagere i Ungdoms LAG projekter	500
Antal omtaler i relevante medier i gennemsnit pr. projekt	5

### Erhvervsudvikling

LAG Haderslev vil arbejde for at øge erhvervsaktiviteten i landdistrikterne, således at liv og bosætning på landet fremmes.

Indikator	Målsætning
Antal erhvervsprojekter pr år	4
Antal nye arbejdspladser i alt	15
Fastholdelse af arbejdspladser:	
Antal arbejdspladser i alt	10
Omsætningsudvikling i støttede virksomheder:	
Samlet omsætningsudvikling fra projektets afslutning til to år efter projektets afslutning i %	30
Partnerskaber mellem virksomheder, organisationer og institutioner:	
Antal partnerskaber i alt	1
Antal deltagende virksomheder, organisationer og institutioner i alt	5
Godt naboskab mellem erhvervsliv og borgere:	
Antal projekter i alt	3
Antal involverede virksomheder i alt	10
Antal involverede borgere i alt	300
Antal omtaler i relevante medier i gennemsnit pr. projekt	3

Ministeriet for Fødevarer, Landbrug og Fiskeri



Landdistrikter.dk



Fiskeriudvikling.dk



Den Europæiske Landbrugsfond for Udvikling af Landdistrikterne og Den Europæiske Fiskerifond



Aktionsgruppen er støttet af kommunen og EU. Danmark og EU investerer i landdistrikter og bæredygtigt fiskeri.



### **Oplevelser til alle**

LAG Haderslev vil arbejde for at gode oplevelser skal være fællesnævneren for at øge bosætningen og beskæftigelsen i landdistrikterne og dermed højne livskvaliteten.

<b>Indikator</b>	<b>Målsætning</b>
Antal projekter pr år	4
Antal nye arbejdspladser i alt	5
Antal nye oplevelsestilbud:	
Antal naturtilbud i alt	8
Antal kultur og fritidstilbud i alt	8
Antal service- og overnatningsfaciliteter i alt	10
Antal nye dagsturister pr. år	10.000
Antal nye overnatninger pr. år	100
Antal omtaler i relevante medier i gennemsnit pr. projekt	8

### **Aarøsund Havn og Aarø**

LAG Haderslev vil arbejde for, at Aarøsund Havn og Aarø bliver fastholdt som et arbejdende erhvervsområde, der tiltrækker erhverv og turister.

<b>Indikator</b>	<b>Målsætning</b>
Antal projekter pr. år	3
Fastholdelse af arbejdspladser og etablering af nye arbejdspladser i eksisterende erhverv i alt	4
Etablering af arbejdspladser i turismeerhvervet i alt	4
Antal service- og turisめfaciliteter i alt	5
Antal omtaler i relevante medier i gennemsnit pr. projekt	5

### **Turisme i fiskeriområder**

LAG Haderslev vil arbejde for, at turismen i Haderslev Kommunes fiskeriområder bliver udviklet på baggrund af naturmæssige og kultur-mæssige ressourcer.

<b>Indikator</b>	<b>Målsætning</b>
Antal støttede projekter i alt	5
Antal nye arbejdspladser i alt	2
Antal overnatningstilbud i alt	1
Antal turisめfaciliteter ved kyst, strand og vandløb i alt	2
Antal omtaler i relevante medier i gennemsnit pr. projekt	8

Ministeriet for Fødevarer, Landbrug og Fiskeri



Landdistrikter.dk



Fiskeriudvikling.dk



Den Europæiske Landbrugsfond for Udvikling af Landdistrikterne og Den Europæiske Fiskerifond



Aktionsgruppen er støttet af kommunen og EU. Danmark og EU investerer i landdistrikter og bæredygtigt fiskeri.



## Forventede aktiviteter

Grundstenen i LAG Haderslevs arbejde er at uddele midler til projekter. LAG Haderslev vil afholde fire årlige ansøgningsrunder. Ansøger har således mulighed for hurtigt at få behandlet sin ansøgning. Projektansøgningerne behandles på et bestyrelsesmøde kort efter ansøgningsfristens udløb. Hvis der ansøges om meget store beløb, kan bestyrelsen på bestyrelsesmødet kræve yderligere oplysninger og dokumentation, hvorefter den endelige behandling vil finde sted på det efterfølgende møde.

LAG bestyrelsen planlægger at dele midlerne op i puljer til henholdsvis små og store projekter. På den måde sikres, at der sættes midler af til større fyrtårnsprojekter, samtidigt med at der støttes en bred vifte af mindre projekter. Bestyrelsen ønsker at være med til at åbne andre puljer, f.eks. Indenrigsministeriets Landdistriktpulje, ved at være de første der giver tilsagn om støtte.

Projektvejledning vil blive prioriteret højt. Målet er at ingen potentielle ansøgere afholder sig fra at søge, alene fordi de finder reglerne og procedurerne indviklede og uklare. En af LAG-koordinatorens fornemste opgaver bliver at bidrage med råd og vejledning om, hvordan man søger midler, rådgive om medfinansiering og evt. formidle partnerskaber. LAG Haderslev forestiller sig, at denne vejledning både vil finde sted på fælles vejledningsmøder og ved individuel vejledning af de enkelte projektmagere.

Hvis det viser sig hensigtsmæssigt, at sætte fokus på særlige emner og problemstillinger, vil LAG Haderslev arrangere temamøder efter behov.

LAG Haderslev ønsker at være katalysator for en projektkultur i alle landdistrikter. Under den forudsætning at der er et lokalt engagement at bygge på, vil aktionsgruppen selv tage initiativ til igangsættelse af projekter, hvis det viser sig at visse dele af udviklingsstrategiens vision er underrepræsenteret i ansøgningerne. Aktionsgruppen vil også tage initiativ til igangsættelse af projekter i dele af Haderslev Kommunes landdistrikter, hvor interessen for at søge midler har været begrænset. Desuden har LAG Haderslev planer om selv at være projektholder på f.eks. "Ungdoms LAG" projektet og kompetenceudviklingsprojekter.

Bestyrelsen for LAG Haderslev finder det vigtigt, at alle bestyrelsesmedlemmer i deres respektive netværk arbejder for at synliggøre den Lokale Aktionsgruppe og dens formål.

LAG Haderslev vil, hvor det er naturligt, støtte tværgående projekter i samarbejde med andre Lokale Aktionsgrupper. F. eks kan opland til byer og vækstområder med fordel tænkes på tværs af administrative grænser. Her har f.eks. Gramområdet traditionelt haft en større naturlig tilknytning til Ribe end til Haderslev.

LAG Haderslev ønsker at koncentrere sin indsats i Haderslev Kommunes landdistrikter. Derfor ønsker LAG Haderslev ikke at give tilskud til projekter i de geografiske områder, der i Haderslev Kommunes

Ministeriet for Fødevarer, Landbrug og Fiskeri



Landdistrikter.dk



Fiskeriudvikling.dk



Den Europæiske Landbrugsfond for Udvikling  
af Landdistrikterne og Den Europæiske Fiskerifond



Aktionsgruppen er støttet af kommunen og EU.  
Danmark og EU investerer i landdistrikter og bæredygtigt fiskeri.



kommuneplan er benævnt som centerbyer. En undtagelse fra denne regel er Jegerup området, da dette område definerer sig selv som et landdistrikt, og er repræsenteret i paraplyorganisationen Haderslev Landdistrikter.

Ministeriet for Fødevarer, Landbrug og Fiskeri



Landdistrikter.dk



Fiskeriudvikling.dk



Den Europæiske Landbrugsfond for Udvikling  
af Landdistrikterne og Den Europæiske Fiskerifond



Aktionsgruppen er støttet af kommunen og EU.  
Danmark og EU investerer i landdistrikter og bæredygtigt fiskeri.



## Budget

### Budget for aktiviteter under Landdistriktsprogrammet

Vision	Fordeling af budget i %
Trivsel og liv i landsbyen	35
Erhvervsudvikling	35
Oplevelser til alle	30

### Budget for aktiviteter under Fiskeriudviklingsprogrammet

Vision	Fordeling af budget i %
Aarø Sund Havn	80
Turisme i fiskeriområder	20

LAG Haderslev har ambition om at de tildelte midler fra Landdistriktsprogrammet og Fiskeriudviklingsprogrammet skal generere yderligere investeringer. LAG Haderslev vil derfor gøre en aktiv indsats for at matche disse midler med midler fra andre puljer og fonde, herunder puljer fra Indenrigs- og Sundhedsministeriet og Fødevarerministeriet.

Bemærk, at der kun gives tilskud til projekter, hvor de tilskudsberettigede udgifter beløber sig til minimum 30.000 kr.

Ministeriet for Fødevarer, Landbrug og Fiskeri



Landdistrikter.dk



Fiskeriudvikling.dk



Den Europæiske Landbrugsfond for Udvikling af Landdistrikterne og Den Europæiske Fiskerifond



Aktionsgruppen er støttet af kommunen og EU. Danmark og EU investerer i landdistrikter og bæredygtigt fiskeri.



## Samarbejde med lokale aktører

Det er LAG Haderslevs plan at søge et bredt samarbejde med alle relevante lokale aktører. LAG Haderslev vil arbejde på at levere målrettet og direkte information til foreninger, borgere og erhvervsliv om kommende ansøgningsrunder, mulige partnerskaber og igangværende og kommende projekter. Det er vigtigt, at det er klart for hver enkelt forening eller virksomhed, hvilke støtte- og samarbejdsmuligheder, der lige netop eksisterer for dem. Informationen vil blive leveret gennem regelmæssige nyhedsbreve og hjemmesiden [www.lag-haderslev.dk](http://www.lag-haderslev.dk). LAG Haderslev vil også indkalde til informations- og temaaftener efter behov.

En naturlig lokal samarbejdspartner er Haderslev Landdistrikter, som er en paraplyorganisation for 29 lokalråd i Haderslev Kommune. Haderslev Landdistrikter kan via deres vidtforgrene bagland være med til at formidle partnerskaber på tværs af landsbyerne, og skabe kendskab til hvilke muligheder, der ligger indenfor rammerne af den lokale aktionsgruppe. Haderslev Landdistrikter har også været den primære initiativtager til oprettelsen af LAG Haderslev.

## Samarbejde med offentlige myndigheder

Haderslev Kommune har fra starten bakket op om dannelse af en Lokal Aktionsgruppe i kommunen og har ydet økonomisk støtte til etableringen LAG Haderslev.

LAG-koordinatoren har kontor på Haderslev Rådhus og indgår derved i et fagligt fællesskab med kommunens planlægnings- og udviklingsmedarbejdere.

LAG Haderslev forventer, at det gode og konstruktive samarbejde med kommunen vil fortsætte i fremtiden, og ønsker også at indgå i et konstruktivt samarbejde med Region Syddanmark. I det fremtidige samarbejde spiller bestyrelsesmedlemmerne udpeget af kommune og region en vigtig rolle. De skal på det politiske plan være bindeledet mellem LAG Haderslev og det lokale politiske liv.

LAG Haderslev hilser velkommen, at Haderslev Kommune vil arbejde på at tilvejebringe handleplaner for landdistrikterne, og ser frem til et fremtidigt samarbejde herom. LAG Haderslev tager også positivt imod kommunens invitation omkring et samarbejde om forvaltning og udvikling af det åbne land.

LAG Haderslev ønsker også at samarbejde med Haderslev Kommune og Punkt H om at virkeliggøre visionerne om Erhvervsudvikling, Oplevelser til alle og Turisme i fiskeriområder. Her vil aktionsgruppen, hvor det er hensigtsmæssigt, søge sparring med turistbureaulederen og oplevelses-, erhvervs- og innovationskoordinatorerne.

Ministeriet for Fødevarer, Landbrug og Fiskeri



Landdistrikter.dk



Fiskeriudvikling.dk



Den Europæiske Landbrugsfond for Udvikling  
af Landdistrikterne og Den Europæiske Fiskerifond



Aktionsgruppen er støttet af kommunen og EU.  
Danmark og EU investerer i landdistrikter og bæredygtigt fiskeri.



## Analyse af LAG Haderslevs område

### SWOT-analyse

<p><b>Styrker</b></p> <ul style="list-style-type: none"> <li>• God placering tæt på motorvej og jernbane mellem trekantsområdet og den tyske grænse</li> <li>• Attraktive bosætningsområder</li> <li>• Relativt billige boliger</li> <li>• Stærkt lokalt foreningsliv</li> <li>• Mange mindre virksomheder i landdistrikterne</li> <li>• Spændende kulturarv</li> <li>• Naturoplevelse -fra hav til hede</li> </ul>	<p><b>Svagheder</b></p> <ul style="list-style-type: none"> <li>• Svagt udbygget infrastruktur til kommunens yderdistrikter</li> <li>• Ikke en samlet identitet i kommunen</li> <li>• Begrænset samarbejde og erfaringsudveksling mellem de forskellige landdistrikter</li> <li>• Manglende overnatningskapacitet for turister</li> <li>• Mangel på en sammenhængende turismeindsats i kommunen</li> </ul>
<p><b>Muligheder</b></p> <ul style="list-style-type: none"> <li>• Markedsføring af Haderslev Kommune som et attraktivt bosætnings- og erhvervsområde</li> <li>• Udvikling af velfungerede landsbysamfund</li> <li>• Lettilgængelige etableringsmuligheder for erhvervsvirksomheder</li> <li>• Erhverv i tomme landbrugsbygninger</li> <li>• Stort potentiale i at udnytte kulturarven bedre</li> <li>• Samarbejde og erfaringsudveksling mellem landdistriktsaktører</li> <li>• Kompetenceudvikling af landdistriktsaktører</li> </ul>	<p><b>Trusler</b></p> <ul style="list-style-type: none"> <li>• Vigende bosætning</li> <li>• Afvikling af landsbysamfund</li> <li>• Slum og ødegårde</li> </ul>

Ministeriet for Fødevarer, Landbrug og Fiskeri



Landdistrikter.dk



Fiskeriudvikling.dk



Den Europæiske Landbrugsfond for Udvikling af Landdistrikterne og Den Europæiske Fiskerifond



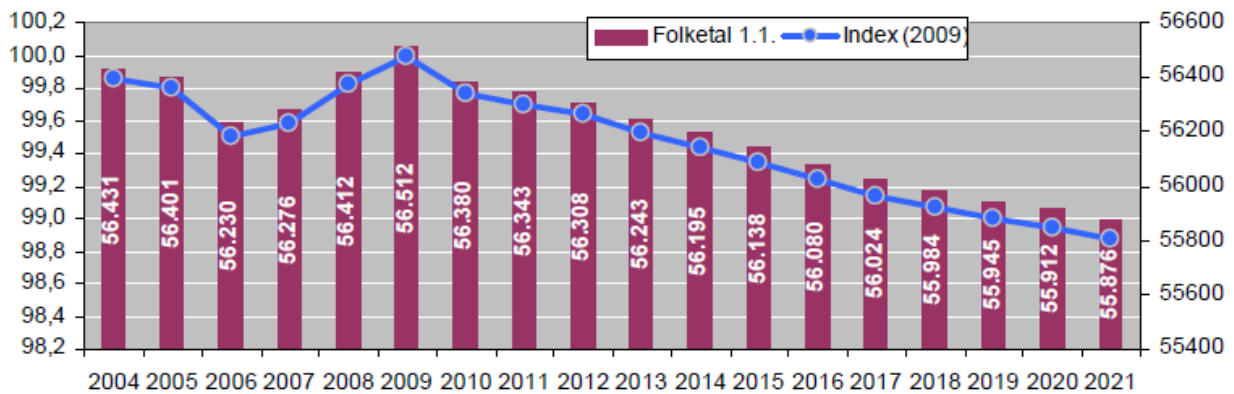
Aktionsgruppen er støttet af kommunen og EU. Danmark og EU investerer i landdistrikter og bæredygtigt fiskeri.



## Befolkningssammensætning og bosætningsmønstre

Haderslev Kommune består pr. 1. januar 2011 af centerbyerne Haderslev, Vojens og Gram, lokalbyerne Fjelstrup, Øsby, Sdr.Vilstrup, Marstrup, Hoptrup, Hammelev, Over Jerstal, Nustrup, Sommersted, Arnum og Bevtoft og et relativt stort antal landsbyer og mindre lokalsamfund. De 11 lokalbyer er centrum for privat og offentlig service i landdistrikterne og rummer den daglige service med dagligvarehandel, skole og børnehave.

Haderslev Kommune har pr. 1. januar 2010 56.346 indbyggere, heraf bor de 31.537 i centerbyerne. Af befolkningen i landdistrikterne bor 13.092 i lokal- og landsbyer og 11.717 er bosiddende udenfor bysamfund over 200 indbyggere. Det samlede indbyggertal i kommunen forventes at falde med ca. 600 frem til 2021.



*Fremskrivning af antal indbyggere i Haderslev Kommune, absolutte tal samt indekseret (2009=100).*

Gennemsnitsalderen i Haderslev Kommune vil være stigende i de kommende år, hvilket vil medføre en lavere andel af erhvervsaktive og en større andel af ældre. Det må forventes at lægge et pres på den offentlige service og økonomi. I perioden 2010-2021 vil der blive 1600 flere indbyggere over 70+. Samtidigt forventes antallet af børn i alderen 6-16 år at falde med ca. 800. Gennem sammenlægning og lukning af skoler har Haderslev Kommune siden 2008 arbejdet på at tilpasse antallet af skoler til det nuværende og fremtidige behov. Denne tilpasning arbejdes der stadigvæk med i starten af 2011

Ministeriet for Fødevarer, Landbrug og Fiskeri



Landdistrikter.dk



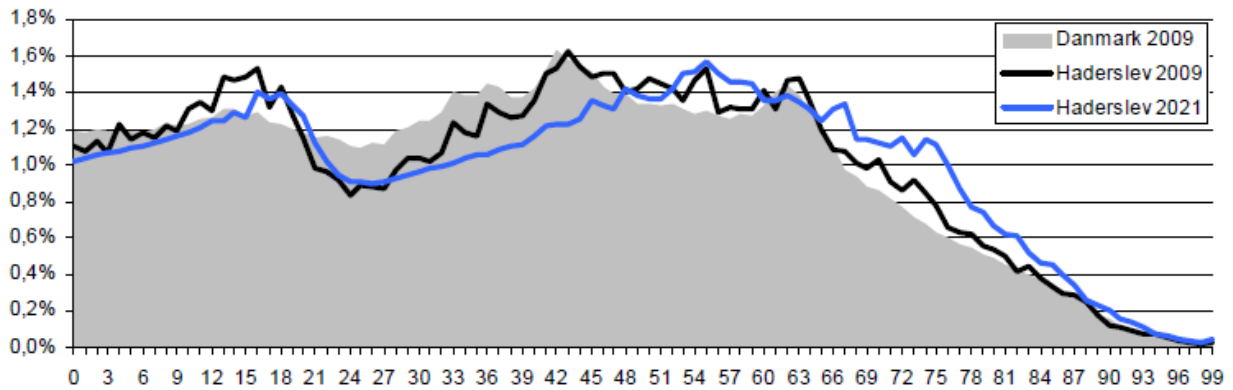
Fiskeriudvikling.dk



Den Europæiske Landbrugsfond for Udvikling af Landdistrikterne og Den Europæiske Fiskerifond



Aktionsgruppen er støttet af kommunen og EU. Danmark og EU investerer i landdistrikter og bæredygtigt fiskeri.



Den relative aldersfordeling i hhv. 2009 og 2021 for Haderslev samt Danmark 2009.

Boligmæssigt har Haderslev Kommune 26.150 boliger hvoraf 47 % er parcelhuse, 32 % er etageboliger, 13 % er rækkeked- og dobbelthuse og 7 % er stuehuse. Kvadratmeterprisen for parcel- og rækkehuse i Gl. Haderslev Kommune var 9.858 kr. i år 2006. Sammenlignet med Gl. Kolding Kommune, er det 28,75 % billigere.

Det forventede fremtidige indbyggertal er meget afhængigt af det fremtidige boligbyggeri. I årene 2003-2008 er der i gennemsnit opført 188 boliger pr. år og Haderslev Kommune forventer 164 antal gennemsnitlige årlige opførsler frem til 2019.

Bolittype	Nyopførte 2003-2008						Program for boligudbygning 2008-2020													Sum
	2003	2004	2005	2006	2007	2008	2009	2010	2011	2012	2013	2014	2015	2016	2017	2018	2019	2020		
Parcelhuse	66	56	68	127	121	114	57	75	77	76	85	85	85	84	90	90	91	88	983	
Rækkehuse	120	35	11	18	28	31	26	50	50	33	33	33	33	33	33	33	33	33	423	
Etageboliger	50	70	42	75	19	21	8	50	50	50	40	40	40	40	40	40	40	40	488	
Ungdomsboliger	0	3	0	0	0	0	0	0	0	0	0	0	0	0	0	0	0	0	0	
Ældreboliger	8	0	13	12	0	0	0	8	8	4	4	4	4	4	4	4	4	4	52	
Anden boligtype	3	3	1	7	0	5	24	0	0	0	0	0	0	0	0	0	0	0	24	
<b>Boliger i alt</b>	<b>247</b>	<b>167</b>	<b>135</b>	<b>239</b>	<b>168</b>	<b>171</b>	<b>115</b>	<b>183</b>	<b>185</b>	<b>163</b>	<b>172</b>	<b>162</b>	<b>162</b>	<b>161</b>	<b>167</b>	<b>167</b>	<b>168</b>	<b>165</b>	<b>1.970</b>	

Det realiserede boligbyggeri i perioden 2003-2008 samt det forventede boligbyggeri i årene 2009-2020 fordelt på boligtyper i henhold til det fastsatte boligbyggeprogram.

For at kunne modtage potentielle tilflyttere og give borgerne forskellige valgmuligheder, er det vigtigt altid at have et fornuftigt antal byggemodne grunde til rådighed, således at de kan finde netop det, der passer til netop deres ønsker og behov. Derudover er det vigtigt at gøre ubeboede lejeboliger og nedslidte områder attraktive.

Ministeriet for Fødevarer, Landbrug og Fiskeri



Landdistrikter.dk



Fiskeriudvikling.dk



Den Europæiske Landbrugsfond for Udvikling af Landdistrikterne og Den Europæiske Fiskerifond



Aktionsgruppen er støttet af kommunen og EU. Danmark og EU investerer i landdistrikter og bæredygtigt fiskeri.



Ifølge Statens Byggeforskningsinstitut<sup>3</sup> er det et problem at boliger i landdistrikter generelt er ældre og dårligere vedligeholdt end landsgennemsnittet. En undersøgelse af boliger i landområder og byer med under 5.000 indbyggere i Fyn, Sønderjylland og Ribe amter viser at området har landets højeste andel af boliger opført før 1960 (57 %). Området har også en relativ høj andel af enfamiliehuse og stuehuse med installationsmangler, ligesom 25 % af boligerne har husstande med en lav samlet bruttoindkomst.

Dette kan potentielt sætte en negativ udvikling i gang, hvor boligerne bliver af så dårlig kvalitet, at de ikke kan omsættes på almindelige markedsvilkår. Boligerne vil derfor stå tomme eller blive opkøbt af spekulanter, der lejer boligerne ud til resourcesvage borgere. Dette kan igen føre til problemer med forfaldne landsbyer, manglende integration af nyttilflyttere i lokalsamfundet osv. Haderslev Kommune har i 2010 fået tilskud fra Indenrigs- og Sundhedsministeriets indsatspulje til opkøb og nedrivning i nedslidte ejendomme. Denne pulje vil blive udmøntet i 2011.

### **Beliggenhed og pendling**

Haderslev Kommune har en fordelagtig beliggenhed i forhold til det øst/sydjyske vækstområde og den tyske grænse og har gode infrastrukturanlæg i form af motorvej, jernbane og lufthavn. I slutningen af 2009 udpendlede 9.117 borgere til andre kommuner – en stigning på 1.632 personer siden 2005. Derimod er der kun 7.106 indpendlere – svarende til en stigning på 906 personer siden 2005.

De af Haderslev Kommunes landdistrikter der ligger tæt på motorvej og andre hovedfærdselsårer er generelt attraktive som bosætningsområder for pendlere.

### **Foreningsliv og lokalsamfund**

Haderslev Kommune er kendetegnet ved at have et rigt og varieret fritids- og kulturliv. Inklusiv 15 forsamlingshuse, har kommunen i alt 44 kulturinstitutioner, som er med til at være værdiskabende i såvel landsbysamfundene som i centerbyerne.

Haderslev Kommune har op mod 300 foreninger indenfor idræt, fritid, hobby, kultur, ældre, sundhed, boliger, politik, religion m.m. Foreningerne er ofte kittet, der binder et lokalområde sammen og foreningerne løser mange forebyggende sociale opgaver. Det lokale foreningsliv regnes også af nyttilflyttere som et vigtigt trinbræt til en plads i lokalsamfundet.

I samarbejde med Haderslev Landdistrikter har LAG Haderslev i 2009-2010 gennemført et større visions- og kompetenceudviklingsprojekt for lokale landdistriktsaktører.

<sup>3</sup> Kilde: Dårlige boliger i landets yderområder – om omfanget og betydningen af boliger i særligt ringe stand, Statens Byggeforskningsinstitut, Aalborg Universitet, 2007, side 40-42

Ministeriet for Fødevarer, Landbrug og Fiskeri



Landdistrikter.dk



Fiskeriudvikling.dk



Den Europæiske Landbrugsfond for Udvikling  
af Landdistrikterne og Den Europæiske Fiskerifond



Aktionsgruppen er støttet af kommunen og EU.  
Danmark og EU investerer i landdistrikter og bæredygtigt fiskeri.



## Erhvervsudvikling

Haderslev Kommune har mistet arbejdspladser i perioden 2000-2005. Udflytningen af industriarbejdspladser til lande med lavere produktionsomkostninger er betydelig i denne sammenhæng. Antallet af industriarbejdspladser er reduceret med 911 i førnævnte periode. Det totale fald har været på 7,6 %. I Åbenrå Kommune har faldet været på 1,5 % hvorimod Kolding Kommune har haft en stigning af arbejdspladser på ca. 10 %. Denne tendens er øget i de sidste to år.

Arbejdsstyrken i den arbejdsdygtige alder var i 2009 34.567 og i 2021 er befolkningsprognosen på 32.729, -5,3 % i forhold til 2009. Uddannelsesniveaue i Haderslev Kommune ligger lidt lavere end landsgennemsnittet, og Haderslev Kommune ligger lidt højere end regionsgennemsnittet hvad angår andelen af ledige.

Ifølge Landdistriktsredegørelsen 2007<sup>4</sup> er der fra 1995 til 2005 sket store forskydninger i beskæftigelsen fordelt mellem de forskellige erhvervstyper i landkommunerne. De primære erhverv og fremstillingserhvervene har oplevet en tilbagegang på henholdsvis 28 og 10 %. Samtidigt er beskæftigelsen indenfor bygge og anlæg, service erhvervene og offentlige og private tjenesteydelser steget med henholdsvis 23, 12 og 11 %. Denne store omstilling vil i fremtiden kræve nye udfordringer såsom tiltrækning og fastholdelse af kvalificeret arbejdskraft, inddragelse af arbejdskraftreserver og nye tværsektorielle partnerskaber.

Samtidigt betyder strukturændringerne i landbruget tomme bygninger, som ikke umiddelbart kan bruges til andre formål uden en ombygning.

Haderslev Kommunes erhvervsarealer på i alt 84 ha beliggende ved E45 er næsten fuldt udbygget og yderligere 40 ha er ifølge kommuneplanen udlagt til erhvervsformål.

I Haderslev Kommune er der mulighed for at udvikle erhvervslivet ved at udnytte både det stedbundne potentiale, det stedløse potentiale og det eksisterende potentiale.

Det stedbundne potentiale har udgangspunkt i naturen eller den historiske arv i et givent område, som kan bidrage til at skabe karakter og sjæl i et landdistrikt og være med til at tiltrække nye tilflyttere og investeringer. Der er i Haderslev Kommune allerede en række virksomheder på især fødevarerområdet, som med afsæt i lokale sønderjyske traditioner producerer kvalitetsfødevarer med et lokalt tilsnit. Der er et fremtidigt vækstpotentiale inden for denne sektor. Samtidigt er der et stort uudnyttet potentiale på turismeområdet, hvor natur- og kulturarv kan bidrage til at skabe nye virksomheder og arbejdspladser.

Det stedløse potentiale knytter sig til erhverv og befolkningsgrupper, som er mobile og uafhængige af at være tilknyttet et bestemt sted. Der er i Haderslev kommune allerede et antal IT mikrovirksomheder, der

<sup>4</sup> Kilde: Landdistriktsredegørelse 2007, Regeringens redegørelse til folketinget – April 2007





er beliggende i landdistrikterne. Der vil være et potentiale i at tiltrække nye mikrovirksomheder til landdistrikter, hvor de bl.a. kan drage nytte af en billig husleje osv.

Det eksisterende potentiale omhandler de muligheder, som landdistrikterne har for at rendyrke og udvikle de eksisterende erhverv. Der er her et potentiale i at pleje og udvikle de eksisterende produktionsvirksomheder på landet, så der skabes flere arbejdspladser.

### **Natur, kultur og turisme**

Haderslev Kommune er rig på natur- og kulturoplevelser. Der ligger en stor styrke i den variation landskabet byder, lige fra den sandede hedeslette i vest, bakkeøerne, de markante ådale og vandløb i midtlandet, til det frodigt bakkede fjordlandskab med løvskove og fede jorder mod øst.

Der er udarbejdet flere naturplejeplaner i årene 2002-2005. Haderslev Kommune har "Blå Flag" på 5 strande og en havn. I samarbejde med sportsfiskere, lodsejere og landboorganisationen er der foretaget tilrettelæggelse og udførelse af mindre vandløbsrestaureringer i flere vandløb.

Der er mange bevaringsværdige landsby- og kulturmiljøer, f.eks. Aarø Sund fiskerleje og øen Aarø. Det aktive foreningsliv og dets traditioner og fysiske rammer (forsamlingshuse m.m.) er meget levende og synlige. Der eksisterer samtidigt en del fortidsminder og beskyttede sten- og jorddiger i hele kommunen.

Kommunen råder over et forgrenet cykel- og vandrestinet, som mangler indbydes sammenhæng indenfor den nye kommunes geografi og sammenhæng til nabokommunernes net. Der er dog blevet gjort en stor indsats for at kortlægge et fremtidigt stisystem for gamle Haderslev Kommune og det skal nu udvides til at gælde hele Haderslev Kommune. I 2005 blev der udført et stiprojekt på ca. 8 km ved Aarø Sund.

Byrådet i Haderslev Kommune anerkender at der er et behov for bedre adgang til natur- og kulturmiljøer via stisystemer. Der ønskes flere rolige stier, gerne trampestier, som følger naturlige ledelinjer i landskabet. Eksempelvis kan de gamle kleinbanespor anvendes. Byrådet ønsker også et sammenhængende stinet langs Haderslev fjord.

VisitDenmark har udarbejdet en rapport om udvikling af helårsturisme. I rapporten var nævnt 23 områder, hvor der er potentiale for helårsturisme. Haderslev er ikke ét af disse områder pga. manglende hotelovernatningskapacitet. Derimod har kommunen et meget stort antal campingpladsenheder – i Aarø Sund findes Danmarks største campingplads.

### **Kulturarvsprojektet**

I forbindelse med projektet "Haderslev Kulturarvskommune" er missionen at fokusere på at gøre Haderslev Kommune attraktiv og konkurrencedygtig indenfor bosætning og turisme. Der er udpeget fem

Ministeriet for Fødevarer, Landbrug og Fiskeri



Landdistrikter.dk



Fiskeriudvikling.dk



Den Europæiske Landbrugsfond for Udvikling  
af Landdistrikterne og Den Europæiske Fiskerifond



Aktionsgruppen er støttet af kommunen og EU.  
Danmark og EU investerer i landdistrikter og bæredygtigt fiskeri.



kulturmiljøer som bærende for strategiarbejdet: Aarø Sund, Haderslev Bymidte, Tørning Mølle og Christiansdal, Gram samt landskabsbåndet/tunneldalen, der strækker sig fra Aarø Sund til Gram.

I forbindelse med kulturarvsprojektet har Haderslev Kommune i 2007 vedtaget en kulturarvsstrategi. Her analyseres kulturarvens betydning for bosætning og turisme. Ifølge analysen vælges bosted eller turistmål ud fra de samme motiver. Motiverne prioriteres blot i forskellig rækkefølge alt efter om man ønsker at bosætte sig i et område eller besøge det som turist.

#### Kulturarvens betydning for bosætning:

1. Funktionelle motiver: I forbindelse med bosætning er det de funktionelle bevæggrunde der er mest betydningsfulde. Der skal være gode boliger, der skal være enten arbejdspladser i området eller gode pendlingsmuligheder, og der skal også være gode institutioner og skoler.
2. Oplevelses, sociale og familiemæssige motiver: Når de funktionelle forhold er tilfredsstillende vil man se sig om efter oplevelser af den ene eller anden art – teater, caféliv, kultur- og sportsbegivenheder. Forhold som nærhed til familien, mulighed for at opbygge en vennekreds osv. vil også indgå i overvejelserne.
3. Mytiske eller meningsgivende motiver: Endelig vil man som beboer gerne have en følelse af "at høre til", at være en del af et større fællesskab og en fælles fortælling om den lokale egn eller by. Der kan dog ses en tendens til, at de funktionelle krav betyder mindre for den yngre generation, som f.eks. er indstillet på at pendle længere.

#### Kulturarvens betydning for turismen:

1. Mytiske eller meningsgivende motiver: For turisten er det myten og det meningsgivende, der trækker. Man ønsker først og fremmest at tilegne sig et bestemt steds særlige atmosfære.
2. Oplevelses, sociale og familiemæssige motiver: Dernæst ser turisten på oplevelser og oplevelsesmuligheder, gerne for hele familien.
3. Funktionelle motiver: Turisten vælger kun i mindre grad turistmål ud fra funktionelle motiver men har en forventning om, at forhold som overnatningsmuligheder og servicefaciliteter i top, uanset hvilket turistmål der vælges.

Konklusionen på rapporten er, at det er vigtigt at støtte bevarelse og formidling af kommunens naturmæssige og kulturhistoriske værdier, så den lokale identitet bliver styrket og der samtidig bliver givet mulighed for spændende oplevelser for kommunens borgere og turister.

Kulturarven har på det turistmæssige område allerede en stor betydning for dagens erhvervsliv. I fremtiden og vil turisme- og oplevelsesøkonomien få endnu større betydningen for fremtidens erhvervsudvikling.

Ministeriet for Fødevarer, Landbrug og Fiskeri



Landdistrikter.dk



Fiskeriudvikling.dk



Den Europæiske Landbrugsfond for Udvikling  
af Landdistrikterne og Den Europæiske Fiskerifond



Aktionsgruppen er støttet af kommunen og EU.  
Danmark og EU investerer i landdistrikter og bæredygtigt fiskeri.



## **Forhold specielt for fiskeriområdet**

### **SWOT-analyse**

<p><b>Styrker</b></p> <ul style="list-style-type: none"> <li>• Højsæsonen for erhvervsfiskeri ligger udenfor turistsæsonen – liv på Aarø Sund Havn hele året rundt</li> <li>• Det specielle erhvervsmiljø på Aarø Sund Havn giver autentiske oplevelser til gavn for turisme og bosætning</li> <li>• Erfaringer med miljørigtig kobling mellem fiskeopdræt og landbrug</li> <li>• Betydelige naturressourcer i de vandførende områder</li> </ul>	<p><b>Svagheder</b></p> <ul style="list-style-type: none"> <li>• Aarø Sundområdet virker dødt for turister pga. manglende erhvervsfiskeri i sommermånederne</li> <li>• Pga. for små fiskemængder kan erhvervsfiskeri ikke betale sig om sommeren</li> <li>• Lille koncentration af aktive erhvervsfiskere giver høje logistikomkostninger</li> </ul>
<p><b>Muligheder</b></p> <ul style="list-style-type: none"> <li>• Udnyttelse af Aarø Sund projektet</li> <li>• Mere forarbejdning af fisk hele året</li> <li>• Udvikling af staldørssalg hos fiskeopdrættere</li> <li>• Dyrke flere former for fiskeri og fiskeopdræt</li> <li>• Udnyttelse af det pt. uudnyttede turismepotentiale f.eks. inden for sports- og lystfiskerturisme</li> </ul>	<p><b>Trusler</b></p> <ul style="list-style-type: none"> <li>• Mere restriktiv lovgivning for erhvervsfiskere i fremtiden</li> <li>• For meget turisme kan ødelægge miljøet ved Aarø Sund Havn (Aarø Sund projektet)</li> </ul>

### **Aarø Sund området**

I den østligste del af Haderslev Kommune findes Aarø Sund Havn. På erhvervsfiskeriområdet har havnen haft et gennemsnit af landinger på 7.529.800 mio. kr. i perioden 2001-2005. Havnen er hjemsted for 5 erhvervsfiskefartøjer plus et mindre antal bierhvervsfiskere. Faciliteter og virksomheder på Aarø Sund

Ministeriet for Fødevarer, Landbrug og Fiskeri



Landdistrikter.dk



Fiskeriudvikling.dk



Den Europæiske Landbrugsfond for Udvikling af Landdistrikterne og Den Europæiske Fiskerifond



Aktionsgruppen er støttet af kommunen og EU. Danmark og EU investerer i landdistrikter og bæredygtigt fiskeri.



havn tiltrækker også landinger fra udefrakommende fiskefartøjer. Aarøsund Havn bliver forventeligt indenfor nærmeste fremtid den eneste arbejdende fiskerihavn i Lillebælt.

Aarøsund huser også et bådbyggeri og bedding med speciale i træskibe. Restaurant Fiskehuset og Aarøsund Badehotel er også beliggende ved havnen.

Det specielle erhvervmiljø på Aarøsund havn kan give autentiske oplevelser til gavn for turisme og bosætning. Højsæsonen for erhvervsfiskeri ligger i vintermånederne og falder derfor udenfor turistsæsonen i sommerhalvåret. Det betyder på den ene side, at der er liv på Aarøsund Havn hele året rundt. På den anden side kan Aarøsundområdet virke dødt for turister pga. manglende erhvervsfiskeri i sommermånederne.

I forbindelse med projektet "Haderslev Kulturarvskommune" er Aarøsund udpeget som ét af de fem bærende kulturmiljøer. Kulturarvsprojektet fokuserer på at gøre Haderslev Kommune attraktiv og konkurrencedygtig indenfor bosætning og turisme.

### **Vandløb, strande og natur**

Haderslev Kommune råder over betydelige naturressourcer i de vandførende områder. Haderslev Dam og Haderslev Fjord rummer natur og fiskerimæssige kvaliteter for lystfiskere og andre naturturister. Og Haderslev Fjord er med sin lange og smalle udformning helt unik. Haderslev Kommune har "Blå Flag" på 5 strande og ved Aarøsund Havn.

Naturressourcerne omkring vandet er betydelige og omfattende. Men flere steder er ressourcerne ikke tilgængelige nok, og der mangler informationssystemer og overnatningsmuligheder i områderne.

I samarbejde med lystfiskere, lodsejere og landboorganisationer er der foretaget tilrettelæggelse og udførelse af mindre vandløbsrestaureringer i flere vandløb. Der er udarbejdet flere naturplejeplaner i årene 2002-2005. Kommunens naturplejere har udført en del af det nødvendige arbejde, såsom plantning og rydning af opvækst. Derudover er der ydet rådgivning og stillet forslag til forskellige biotopforbedrende tiltag.

### **Fiskerierhvervene**

Ca. 10 virksomheder beskæftiger sig med opdræt eller forarbejdning af fisk. De største forarbejdningsvirksomheder beskæftiger i højsæsonen op mod 100 personer.

Producenter af fisk i Haderslev Kommune har gjort erfaringer med miljørigtig kobling mellem fiskeopdræt og landbrug, således at fisken opdrættes i lukkede systemer i tidligere landbrugsbygninger og afføringen efterfølgende spredes på marken efter samme princip som med husdyrgødning.

Ministeriet for Fødevarer, Landbrug og Fiskeri



Landdistrikter.dk



Fiskeriudvikling.dk



Den Europæiske Landbrugsfond for Udvikling  
af Landdistrikterne og Den Europæiske Fiskerifond



Aktionsgruppen er støttet af kommunen og EU.  
Danmark og EU investerer i landdistrikter og bæredygtigt fiskeri.



## LAG organisationen

### Medlemmerne

Enhver borger over 15 år bosat i Haderslev Kommune kan blive medlem af foreningen LAG Haderslev. Medlemskabet er gratis. Medlemmerne har på den årlige generalforsamling til opgave at vælge en bestyrelse og en formand. Endvidere godkender medlemmerne årsregnskab, årsberetning og budget.

Medlemmerne har også bidraget til udformningen af den lokale udviklingsstrategi. Medlemmerne har på workshops og visionsmøder visioneret over den fremtidige udvikling af landdistrikter og fiskeriområder i Haderslev Kommune. Efterfølgende har medlemmerne haft udviklingsstrategien til gennemsyn, og har haft mulighed for at kommentere på bestyrelsens prioriteringer.

### Bestyrelsen

Bestyrelsen har til opgave at udarbejde en lokal udviklingsstrategi for LAG Haderslevs område, og dernæst arbejde for at gennemføre aktiviteter og mål i udviklingsstrategien. Det er bestyrelsen der beslutter hvilke projektansøgninger, der skal gives støtte til. Bestyrelsen behandler ansøgningerne ud fra en vurdering af, i hvor høj grad projektet kan bidrage til at opfylde udviklingsstrategiens mål og visioner.

En af bestyrelsens fornemste opgaver er at være ambassadør for de muligheder der ligger i den Lokale Aktionsgruppe og Landdistriktsprogrammet og Fiskeriudviklingsprogrammet. Bestyrelsesmedlemmerne vil gøre meget ud af at opfordre potentielle projektmagere i deres bagland til at indsende projektansøgninger.

### Formanden

Formanden for LAG Haderslevs bestyrelse varetager i samarbejde med koordinatoren de løbende forretninger i aktionsgruppen. Formanden tegner foreningen udad til, f.eks. i forhold til samarbejdspartnere og pressen.

### Koordinatoren

Til at styre den daglige drift af LAG Haderslev har bestyrelsen ansat en koordinator. Koordinatoren fungerer som sekretariatsleder for den lokale aktionsgruppe og er sekretær for bestyrelsen. Som sekretariatsleder skal koordinatoren bidrage til at mål og visioner i den Lokale Udviklingsstrategi bliver opfyldt, og fungere som rådgiver i forbindelse med påbegyndelse og gennemførelse af projekter. Koordinatoren vil også føre tilsyn med, at projekterne gennemføres i henhold til projektansøgning og godkendelse.

Ministeriet for Fødevarer, Landbrug og Fiskeri



Landdistrikter.dk



Fiskeriudvikling.dk



Den Europæiske Landbrugsfond for Udvikling  
af Landdistrikterne og Den Europæiske Fiskerifond



Aktionsgruppen er støttet af kommunen og EU.  
Danmark og EU investerer i landdistrikter og bæredygtigt fiskeri.



Den vigtigste opgave for koordinatoren er at støtte og vejlede ildsjæle og potentielle projektmagere om, hvilke muligheder LAG Haderslev har for at give tilskud til projekter, og hvordan midlerne søges. Koordinatoren vil også have til opgave at matche mulige projektpartnere og vejlede projektmagere om, hvordan der findes yderligere finansiering. Endvidere vil koordinatoren også fungere som projektleder på LAG Haderslevs egne projekter.

### **Kommunikation**

LAG Haderslev ønsker en målrettet og direkte kommunikation med medlemmer, potentielle ansøgere og nuværende og kommende samarbejdspartnere.

LAG Haderslev vil forud for ansøgningsrunder og møder annoncere i den lokale dags- og ugepresse og udsende pressemeddelelse til medier, der dækker LAG Haderslevs område. Der er endvidere udarbejdet en folder, der præsenterer tilskudsmulighederne fra LAG Haderslev. Folderen er udsendt direkte til ca. 600 interessenter og er tilgængelig på biblioteker osv.

En stor del af kommunikationen vil foregå via direct mail, hvor LAG Haderslev regelmæssigt vil udsende nyhedsbreve og infomails. LAG Haderslev samarbejder med paraplyorganisationen Haderslev Landdistrikter om en mailingliste, der pt. tæller ca. 300 enkeltpersoner, virksomheder, foreninger og organisationer, der alle har interesse i udviklingen af landdistrikterne i Haderslev Kommune. Desuden kan LAG Haderslev efter behov få udsendt målrettede informationer via mailinglister i regi af Haderslev Kommune og Punkt H.

Det er målet, at hjemmesiden [www.lag-haderslev.dk](http://www.lag-haderslev.dk) skal være en ressource, hvor potentielle ansøgere bliver guidet igennem procedurerne for ansøgning om tilskud fra Landdistriktsprogrammet og Fiskeriudviklingsprogrammet. Hjemmesiden vil også indeholde uddybende oplysninger om foreningen, og på sigt vil man også kunne finde oplysninger om de projekter, LAG Haderslev har givet tilskud til.

Det er vigtigt, at den lokale presse løbende bliver gjort opmærksom på de gode projekter, der bliver gennemført med tilskud fra Landdistriktsprogrammet og Fiskeriudviklingsprogrammet. Der vil i den forbindelse løbende blive udsendt pressemeddelelser, og der vil blive taget direkte kontakt til udvalgte journalister.

Ministeriet for Fødevarer, Landbrug og Fiskeri



Landdistrikter.dk



Fiskeriudvikling.dk



Den Europæiske Landbrugsfond for Udvikling  
af Landdistrikterne og Den Europæiske Fiskerifond



Aktionsgruppen er støttet af kommunen og EU.  
Danmark og EU investerer i landdistrikter og bæredygtigt fiskeri.



## Forløbet med udarbejdelse af den Lokale Udviklingsstrategi

### Landdistriktsprogrammet

Bestyrelsen for LAG Haderslev igangsatte processen omkring den Lokale Udviklingsstrategi for Landdistriktsprogrammet ved ud fra rammerne af de foreløbige bekendtgørelser om nye arbejdspladser og attraktive levevilkår at fastlægge nogle foreløbige overskrifter, der kunne være interessante at arbejde videre ud fra. Overskrifterne var natur, uddannelse, bosætning, erhverv, turisme og servicefaciliteter.

Under disse seks overskrifter har lokale ildsjæle, projektmagere og idéskabere kommet med deres input til udviklingsstrategien. Dette skete på 3 workshops, hvor interesserede borgere var inviteret til at høre nærmere om Landdistriktsprogrammet og give deres bud på, hvordan Haderslev Kommunes landdistrikter skal udvikle sig i fremtiden.

Efterfølgende har bestyrelsen afholdt et strategiseminar, hvor de overordnede visioner for LAG Haderslevs arbejde frem til 2013 blev formuleret og strategier og målsætninger blev fastlagt.

Materialet/beslutningerne fra strategiseminaret er dernæst sammenskrevet og bearbejdet af LAG-koodinatoren.

Den Lokale Udviklingsstrategi er fremsendt til godkendelse hos de ca. 110 medlemmer af LAG Haderslev fra den 10. til 23. december 2007.

Efterfølgende er strategien blevet fremsendt til godkendelse hos Haderslev Kommune og Region Syddanmark fra den 2. til 16. januar 2008.

Den 11. januar 2008 er den Lokale Udviklingsstrategi indsendt til Direktoratet for FødevarerErhverv til endelig godkendelse. Strategien for Landdistriktsprogrammet er godkendt den 27. februar 2008.

### Fiskeriudviklingsprogrammet

Bestyrelsen for LAG Haderslev igangsatte processen omkring den Lokale Udviklingsstrategi for Fiskeriudviklingsprogrammet ved at indkalde de relevante aktører indenfor fiskeriområdet til et visionsmøde den 6. marts 2008.

På visionsmødet er grundlaget for en strategi lagt og bestyrelsen har fået en værdifuld indsigt i områdets problemer, potentialer og muligheder.

Ministeriet for Fødevarer, Landbrug og Fiskeri



Landdistrikter.dk



Fiskeriudvikling.dk



Den Europæiske Landbrugsfond for Udvikling  
af Landdistrikterne og Den Europæiske Fiskerifond



Aktionsgruppen er støttet af kommunen og EU.  
Danmark og EU investerer i landdistrikter og bæredygtigt fiskeri.



Efterfølgende har bestyrelsen på et bestyrelsesmøde formuleret de overordnede visioner og målsætninger for LAG Haderslevs arbejde under Fiskeriudviklingsprogrammet frem til 2013.

Beslutningerne fra bestyrelsesmødet er dernæst sammenskrevet og bearbejdet af LAG-kordinatoren.

Den Lokale Udviklingsstrategi er fremlagt til godkendelse hos de ca. 120 medlemmer af LAG Haderslev fra den 28. april 2008 til den 12. maj 2008.

Efterfølgende er strategien blevet fremsendt til godkendelse hos Haderslev Kommune og Region Syddanmark fra den 13. maj 2008 til den 27. maj 2008.

Den 27. maj 2008 er den Lokale Udviklingsstrategi indsendt til Direktoratet for FødevareErhverv til endelig godkendelse. Strategien for Fiskeriudviklingsprogrammet er godkendt den 19. juni 2008.

### **Revidering af Den Lokale Udviklingsstrategi**

Bestyrelsen har på to bestyrelsesmøder i 2010 arbejdet med at revidere strategiens visioner og målsætninger

Strategien er fremlagt til godkendelse hos LAG Haderslevs medlemmer fra den 8. december 2010 til 22. december 2010.

Efterfølgende er strategien blevet fremsendt til godkendelse hos Haderslev Kommune og Region Syddanmark. Strategien er godkendt af Region Syddanmark den 14. januar 2011 og Haderslev Kommune den 22. februar 2011

Strategien er indsendt til endelig godkendelse i FødevareErhverv 11. maj 2011. FødevareErhverv har godkendt strategien den 18. juni 2011.

Ministeriet for Fødevarer, Landbrug og Fiskeri



Landdistrikter.dk



Fiskeriudvikling.dk



Den Europæiske Landbrugsfond for Udvikling  
af Landdistrikterne og Den Europæiske Fiskerifond



Aktionsgruppen er støttet af kommunen og EU.  
Danmark og EU investerer i landdistrikter og bæredygtigt fiskeri.